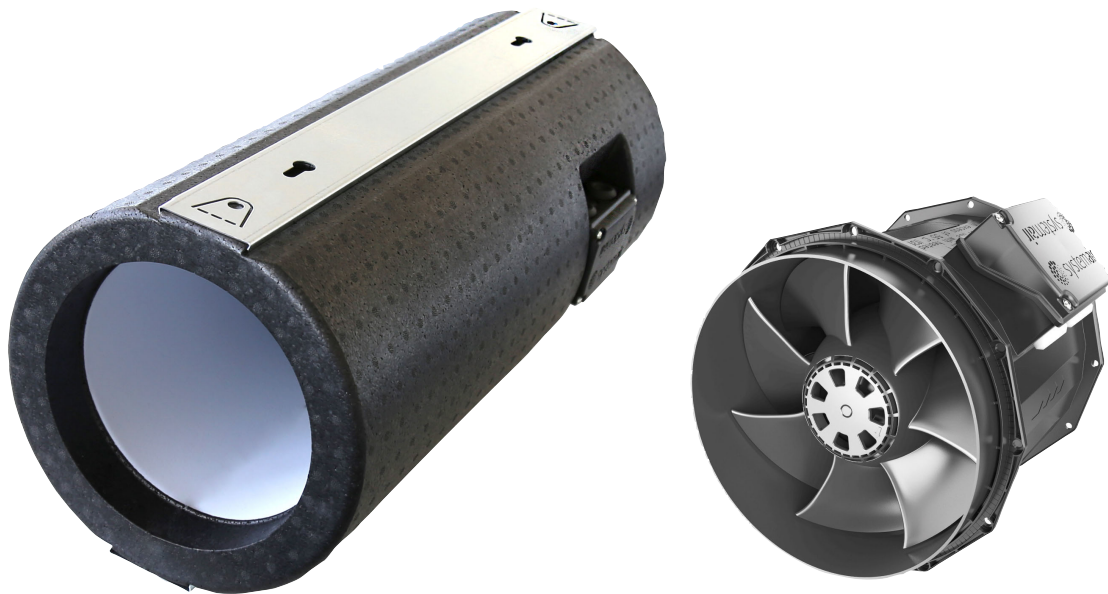

Prio sirkulær kanalvifte AC/EC
Prio Silent® XP sirkulær kanalvifte AC/EC

Innholdsfortegnelse

1	Innledning	1	12.3	Koblingsskjemaer	14
1.1	Produktbeskrivelse	1	12.3.1	Koblingsskjemaer for AC-vifter	15
1.2	Tiltenkt bruk	1	12.3.2	Koblingsskjemaer for EC-vifter	15
1.3	Dokumentbeskrivelse	1	12.3.3	Koblingsskjemaer for hastighetsregulator for AC-motorer	16
1.4	Produktoversikt Prio vifte	1	12.3.4	Koblingsskjemaer for hastighetsregulatorer for EC-motorer	18
1.5	Produktoversikt Prio Silent® XP vifte	2	12.3.5	Koblingsskjemaer for AV/PÅ-styring for EC-motorer	20
1.6	Typeskilt	2	12.3.6	Koblingsskjemaer for behovsstyring for EC-motorer	20
1.6.1	Typebetegnelse	2	13	Oversikt over tilbehør	24
1.7	Produktansvar	2	14	EU samsvarserklæring	25
2	Sikkerhet	3	15	UKCA samsvarserklæring	26
2.1	Sikkerhetsdefinisjoner	3			
2.2	Sikkerhetsinstruksjoner	3			
2.3	Personlig verneutstyr	3			
3	Transport og lagring	4			
4	Installasjon	4			
4.1	Før produktet installeres	4			
4.2	Installere produktet	4			
4.2.1	Installere Prio vifte	4			
4.2.2	Installere Prio Silent® XP vifte	5			
4.2.3	Koble kanalene til produktet	6			
5	Elektrisk tilkobling	7			
5.1	Før elektriske tilkobling	7			
5.2	Koble produktet til strømforsyningen	7			
5.3	Hastighetsregulator for EC-motorer	7			
5.4	Motorvern for EC-motorer	7			
5.5	Hastighetsregulator for AC-motorer	7			
5.6	Motorvern for AC-motorer	7			
6	Systeminnstillinger	8			
6.1	Før igangkjøring	8			
6.2	Igangkjøring	8			
7	Drift	8			
7.1	Starte et produkt med en EC-motor	8			
7.2	Starte et produkt med en AC-motor	8			
7.3	Stoppe produktet	8			
7.3.1	Stoppe produktet i en nødsituasjon	8			
8	Vedlikehold	9			
8.1	Vedlikeholdsplan	9			
8.2	Rengjøre produktet	9			
8.3	Reservedeler	9			
9	Feilsøking	10			
10	Avfallshåndtering	12			
10.1	Demontere og kaste produktets deler	12			
11	Garanti	12			
12	Tekniske data	13			
12.1	Oversikt over tekniske data	13			
12.2	Produktmål	13			
12.2.1	Produktmål Prio	13			
12.2.2	Produktmål Prio Silent® XP	13			

1 Innledning

1.1 Produktbeskrivelse

- Prio sirkulær kanalvifte med plasthus.

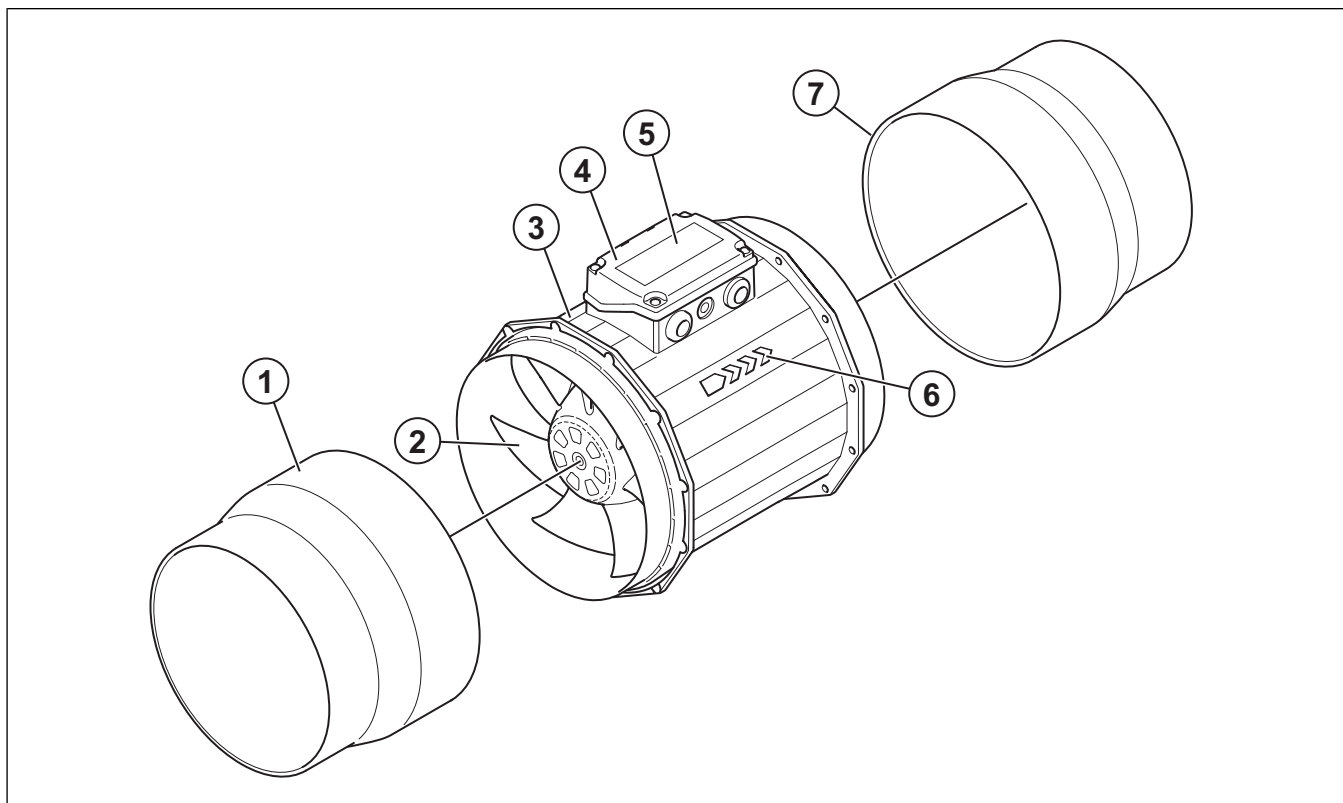
- Prio Silent® XP sirkulær kanalvifte med lyddemper og festebrakett integrert i viftehuset. Produktet er akustisk og termisk isolert, og kabinettet har høy motstand mot olje og kjemikalier. Kabinettet er laget av et materiale som er støtdempende og lett å rengjøre. - Prio Silent® XP viften leveres med festebrakett.

Produktet leveres ikke med sikkerhetsbryter, ekstern hastighetsregulator eller FK-festeklammer. Disse produktene er tilgjengelige og anbefales som tilbehør.

1.2 Tiltent bruk

Produktet brukes til transport av ren luft i sirkulære kanalsystemer.

1.4 Produktoversikt Prio vifte



1. Størrelsereduksjon for innløp (kun inkludert for Prio 150–160)
2. Viftehjul
3. Kabinett
4. Tilkoblingsboks

5. Typeskilt
6. Pil for luftstrømretning
7. Størrelsereduksjon for utløp (kun inkludert for Prio 150–160)

Produktet er ment for installasjon i innendørsmiljøer, eller i utendørsmiljøer med værbeskyttelse. Produktet er ment for kontinuerlig drift i omgivelsestemperaturer mellom -25 °C og +55 °C.

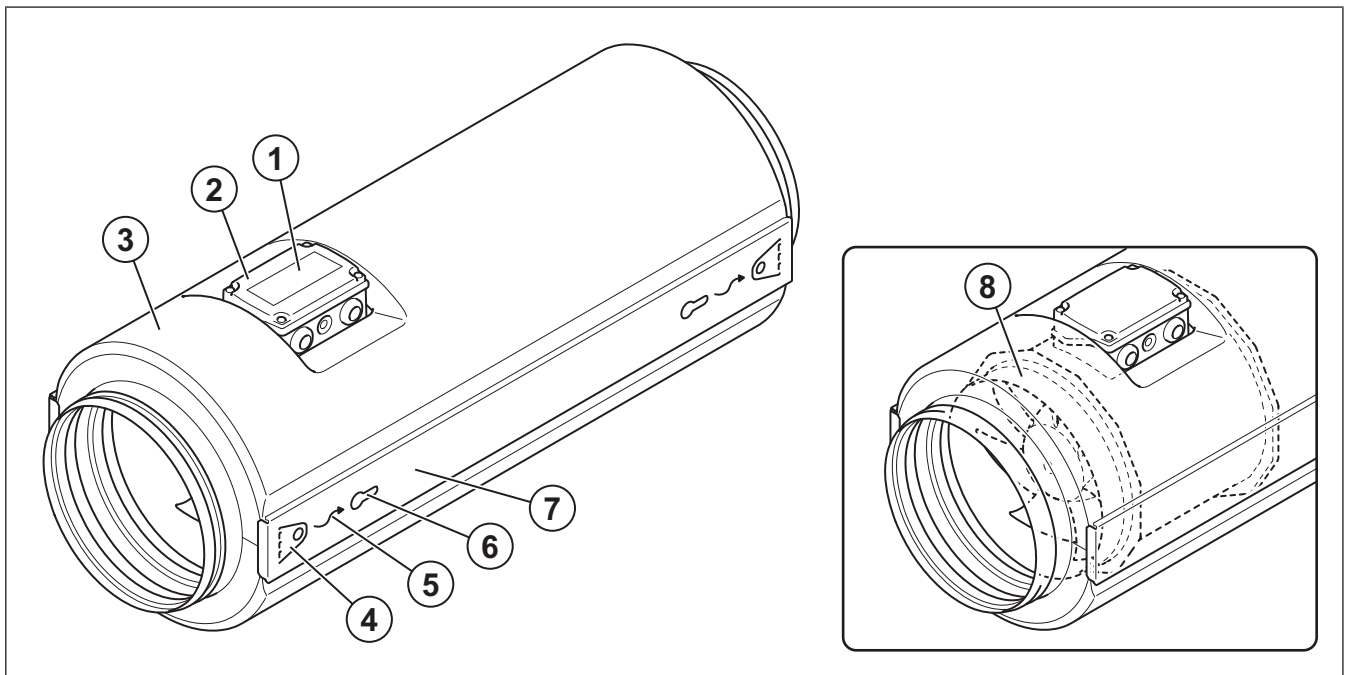
Produktet er ikke egnet for transport av luft som inneholder eksplosive, brannfarlige eller aggressive medier. Produktet er ikke egnet for bruk på steder der det er fare for eksplosjon.

1.3 Dokumentbeskrivelse

Dette dokumentet inneholder instruksjoner for installasjon, drift og vedlikehold av produktet. Prosedyrene må bare utføres av kvalifisert personell.

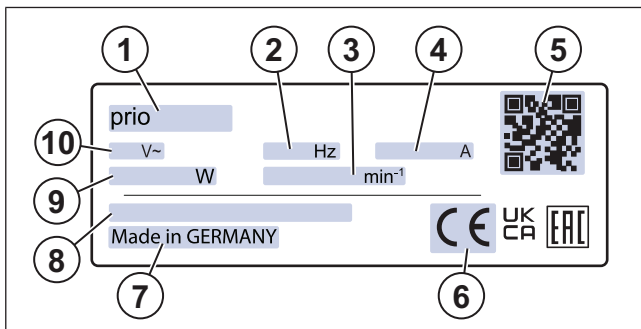
Hør med Systemair for mer informasjon om hvordan produktet installeres på forskjellige installasjonssteder.

1.5 Produktoversikt Prio Silent® XP vifte



- | | |
|--------------------|-----------------------------|
| 1. Typeskilt | 5. Pil for luftstrømretning |
| 2. Tilkoblingsboks | 6. Hull for montering |
| 3. Kabinett | 7. Monteringsskinne |
| 4. Opphengsklaffer | 8. Viftehjul |

1.6 Typeskilt



1. Typebetegnelse: Produktnavn, mål og motortype. Se 1.6.1 Typebetegnelse.
2. Frekvens, Hz
3. Nominell viftehastighet
4. Strøm, A
5. Skannbar kode. ¹
6. Sertifiseringer
7. Produksjonsland
8. Serienummer: delenummer/produksjonsnummer/produksjonsdato
9. Effekt, W
10. Spenning, V

Merk:

Opplysningene på typeskiltet gjelder "standardluft" som spesifisert i ISO5801 standarden .

1.6.1 Typebetegnelse

Produktnavn	Prio	Prio Silent® XP
Mål	150	150
	160	160
	200	200
	250	250
		315
Motortype	EC: Elektronisk kommutert, 1-fase, 230 V	EC: Elektronisk kommutert, 1-fase, 230 V
	E2: 2-polet, AC-motor, 1-fase, 230 V	E2: 2-polet, AC-motor, 1-fase, 230 V

1.7 Produktansvar

Systemair er ikke ansvarlig for skader som produktet forårsaker under disse forholdene:

- Produktet er feilaktig installert, betjent eller vedlikeholdt.
- Produktet repareres med deler som ikke er originale reservedeler fra Systemair.
- Produktet brukes sammen med tilbehør som ikke er originalt tilbehør fra Systemair.
- Produktet brukes uten motorvern.

1. Bruk en mobil enhet til å skanne koden, og gå til Systemair kundeportal for mer dokumentasjon og dokumentoversettelser.

2 Sikkerhet

2.1 Sikkerhetsdefinisjoner

Advarsler, forsiktighetsregler og merknader brukes for å fremheve spesielt viktige deler av manualen.



Advarsel

Hvis du ikke følger disse instruksjonene, er det fare for dødsfall eller skade.



Forsiktig

Hvis du ikke følger disse instruksjonene, er det fare for skade på produktet, andre materialer eller det omkringliggende området.

Merk:

Informasjon som er nødvendig i en gitt situasjon.

2.2 Sikkerhetsinstruksjoner



Advarsel

Les advarselsinstruksjonene som følger, før du arbeider med produktet.

- Les denne manualen og sørg for at du forstår instruksjonene før du arbeider med produktet.
- Følg lokale betingelser og forskrifter.
- Ventilasjonstreprenøren og operatøren er ansvarlig for korrekt installasjon og tiltenkt bruk.
- Oppbevar denne manualen ved produktet.
- Ikke installer eller bruk produktet hvis det er defekt.
- Ikke fjern eller koble fra sikkerhetsinnretninger.
- Sørg for at alle advarselsskilt og etiketter på produktet kan leses etter installasjon. Bytt ut skadede etiketter.
- Kun kvalifisert personell har lov å arbeide med produktet og å oppholde seg i det omkringliggende området under alt arbeid på produktet.
- Sørg for at du vet hvordan du stopper produktet raskt i en nødssituasjon.
- Bruk gjeldende sikkerhetsutstyr og personlig verneutstyr under alt arbeid på produktet.
- Før du arbeider med produktet, må du slå av produktet og vente til viftehjulet stopper. Forsikre deg om at det ikke er spenning på motorterminalene.
- Hvis vedlikeholdet ikke er riktig og regelmessig utført, er det fare for personskade og skade på produktet.
- Utfør bare vedlikeholdet som angitt i denne manualen. Hør med Systemair teknisk support dersom annen service er nødvendig.
- Bruk alltid reservedeler fra Systemair.
- Lydnivåer som overskrider 70 dB(A), kan forekomme, avhengig av modell og størrelse. Gå til www.systemair.com for mer detaljert informasjon om ditt produkt.
- Produktet skal ikke brukes av personer, inkludert barn, med reduserte fysiske, sensoriske eller mentale evner, eller manglende erfaring og kunnskap, med mindre de har tilsyn eller opplæring.
- Ikke la barn leke med enheten.

2.3 Personlig verneutstyr

Bruk personlig verneutstyr under alt arbeid på produktet.

- Godkjente vernebriller
- Godkjent vernehjelm
- Godkjent hørselsvern
- Godkjente vernehansker
- Godkjente vernesko
- Godkjente arbeidsklær

3 Transport og lagring



Advarsel

Sørg for at produktet ikke blir skadet eller vått under transport. Et skadet eller vått produkt kan forårsake brann eller elektrisk støt.

- Undersøk emballasjen for skader før du flytter produktet til installasjonsstedet.
- Ikke flytt produktet ved å holde i kabler, koblingsboks, viftehjul, beskyttelsesgitter, innløpskon eller lyddfelle.
- Hvis løfteutstyr brukes, må du kontrollere at løfteutstyret kan holde vekten av produktet. Se typeskilt for informasjon. Ikke løft produktet i emballasjen.



Advarsel

Ikke gå under et løftet produkt.

- Hold den riktige siden av forpakningen vendt opp under transport. Se pilene på forpakningen.
- Produktet må lastes og losses forsiktig.
- Oppbevar produktet på et tørt og rent sted under lagring. Sørg for at omgivelsestemperaturen under lagring er mellom -10 og $+30$ °C. En stabil omgivelsestemperatur forhindrer skader som følge av kondens.
- Produktet skal lagres i maksimalt 1 år.

4 Installasjon

4.1 Før produktet installeres

- Sørg for at du har nødvendig installasjonstilbehør:
 - Se [13 Oversikt over tilbehør](#) for en oversikt over tilbehøret.
 - Dersom produktet skal monteres utendørs, må et værbeskyttende tak installeres.
 - For å redusere vibrasjoner som overføres fra produktet til kanalsystemet, anbefaler Systemair å installere vibrasjonsdempere, festeklammer eller fleksible tilkoblinger.
 - Hvis du installerer produktet med fritt inntak eller fritt utløp, må et beskyttelsesgitter installeres. Sørg for at sikkerhetsavstanden samsvarer med standarden DIN EN ISO 13857 og standarden DIN 24167–1.
- Bruk installasjonsmaterialer med lik brannklasse som installasjonsstedet.
- Undersøk emballasjen for transportskader, og fjern emballasjen forsiktig fra produktet.
- Undersøk produktet og alle komponentene for skade.
- Sørg for at motoreffekten og vifteytelsen stemmer overens med forutsetningene på installasjonsstedet.
- Sørg for at informasjonen på typeskiltet og motorens typeskilt samsvarer med driftsbetingelsene.
- Installer produktet på et sted der det er plass til igangkjøring, feilsøking og vedlikehold.
- Sørg for at installasjonsstedet er rent og tørt for maksimal sikkerhet under elektrisk arbeid.
- Sørg for at installasjonsunderlaget har tilstrekkelig kapasitet til å holde produktets vekt.
- Se pilene for luftstrømretning på typeskiltet eller på produktet for å installere produktet i riktig posisjon.
- Sørg for at alle kabelgjennomføringer er tette mot kablene for å forhindre lekkasjer.

4.2 Installere produktet

Merk:

Alle vifter kan installeres i enhver posisjon.

Merk:

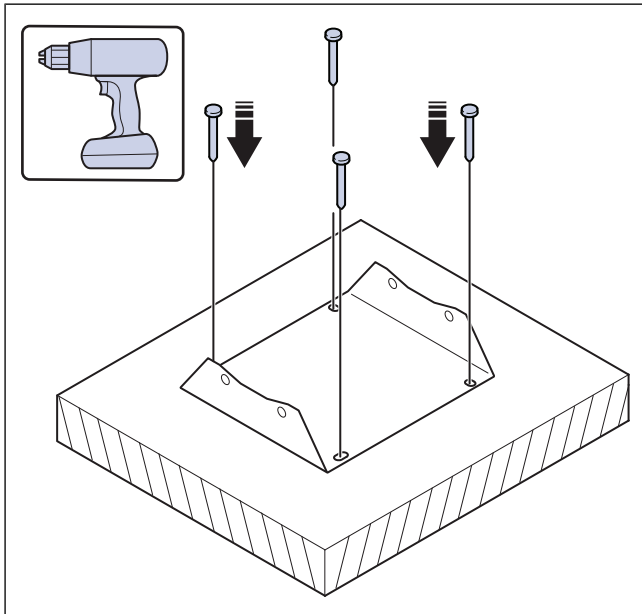
Pilen på viftehuset viser luftretningen.

4.2.1 Installere Prio vifte

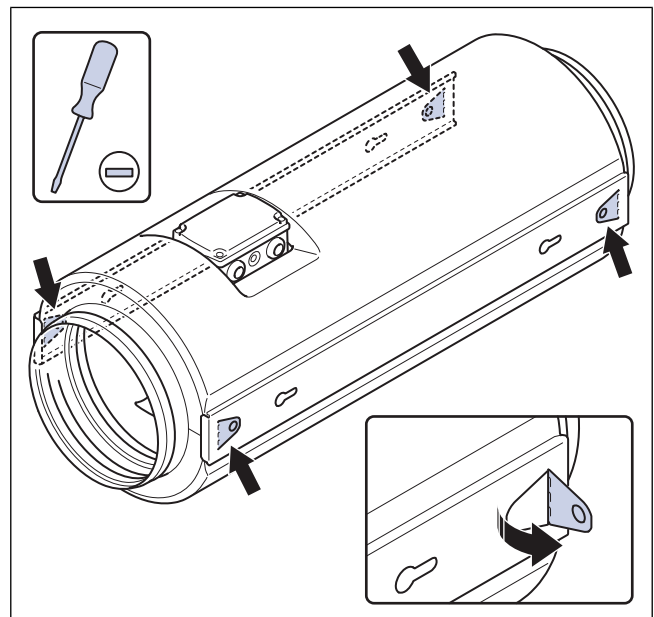
Merk:

Systemair anbefaler å bruke festebrakett for å montere produktet. Festebrakett er tilgjengelig som tilbehør.

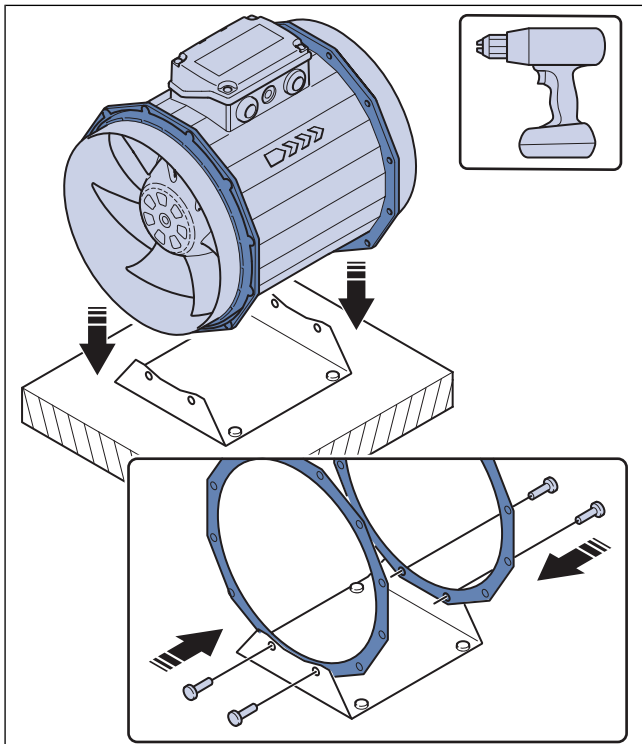
1 Installer Prio festebrakett til gulvet, veggen eller i taket.



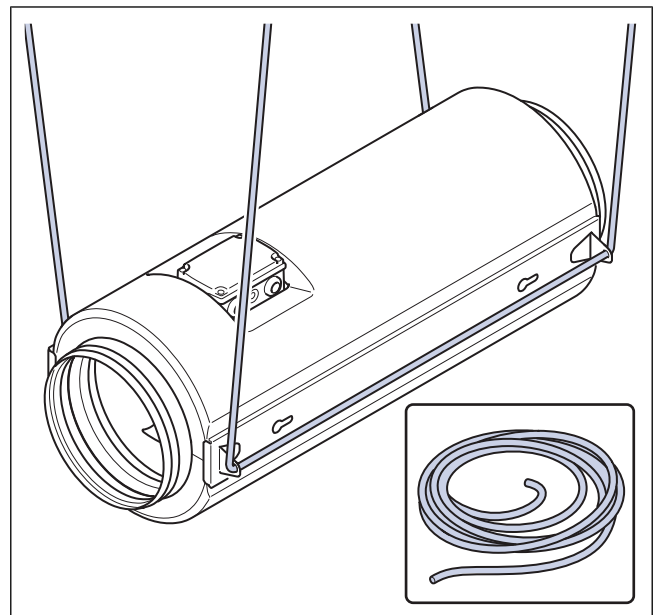
2 Brett ut de fire opphengsklaffene fra enden av monteringskinnene.



2 Fest produktet til festebraketten med de fire skruene.



3 Fest pendelstengene eller vaierne til opphengsklaffene.



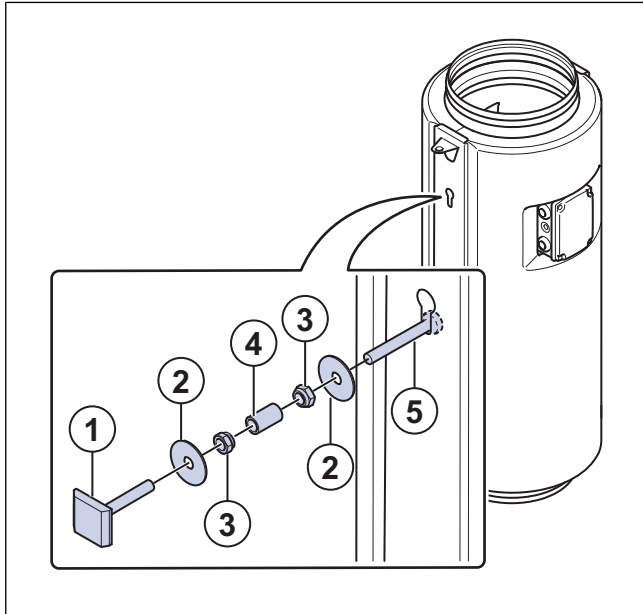
4.2.2 Installere Prio Silent® XP vifte

Installere Prio Silent® XP vifte i tak med pendelstenger eller vaiere

1 Monter gjengestag eller klammerbånd i taket. Gjengestag, klammerbånd og muttere leveres ikke av Systemair.

Installere Prio Silent® XP vifte i tak eller på vegg med monterings Skinner

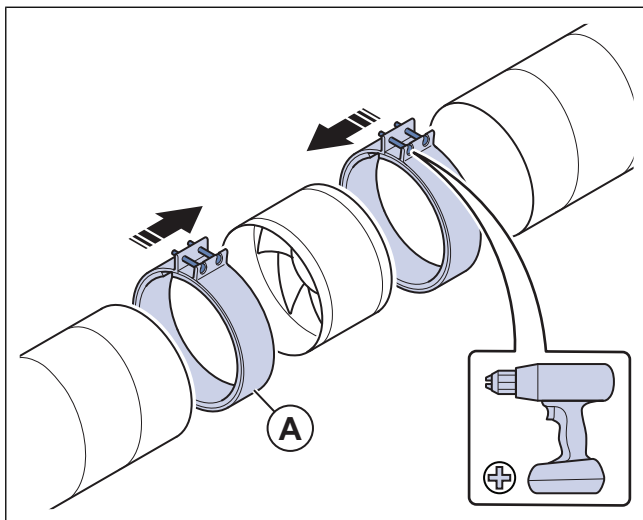
- 1 Sett en M8-mutter (3) og en M8-skive (2) på en M8-bolt (5).



- 2 Sett en hunngjenget M8-hylse (4) på M8-bolten.
- 3 Sett hodet på M8-bolten inn i hullet, og flytt det til den smale enden av hullet.
- 4 Stram M8-mutteren for å feste M8-bolten til monterings skinne.
- 5 Sett en M8-gjengestang eller tilsvarende (1), en M8-ski-ve (2) og en M8-mutter (3) inn i hylsen på M8-bolten.
- 6 Fest M8-gjengestangen (1) til en monterings skinne eller annet installasjonsutstyr som er kompatibelt med M8-skruer. Monterings skinne eller annet installasjonsutstyr er ikke levert av Systemair.

4.2.3 Koble kanalene til produktet

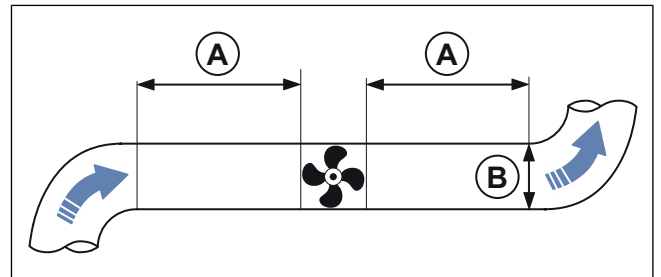
- 1 Sett kanalene på hver side av produktet.
- 2 Bruk festeklammer (A) til å feste kanalen til produktet. Systemair anbefaler å bruke FK-festeklammer til å feste kanalen til produktet. FK-festeklammer er tilgjengelig som tilbehør. Se 13 Oversikt over tilbehør.



- 3 Stram festeklammer rundt kanalen og produktet med de medfølgende skruene. Sørg for at det er en avstand mellom kanalen og produktet for å redusere vibrasjoner som overføres fra produktet til kanalsystemet.

- 4 Hvis du installerer produktet i nærheten av en kanalbend, må du gjøre det følgende for å forhindre vibrasjoner, uønsket støy og redusert trykkfall:

- a. Mål avstanden (A) mellom produktet og kanalbend.
- b. Sørg for at avstanden (A) er minst 2,5 x så stor som kanalens diameter (B). For sirkulære kanaler er (B) den nominelle diameteren. For rektangulære kanaler er (B) hydraulisk diameteren.



5 Elektrisk tilkobling

5.1 Før elektriske tilkobling

- Sørg for at den elektriske tilkoblingen stemmer overens med produktspesifikasjonen på motorens typeskilt.
- Sørg for at miljøet for elektrisk tilkobling er rent og tørt.
- Forsikre deg om at koblingsskjemaet som følger med produktet, stemmer overens med klemmene i koblingsboksen.

5.2 Koble produktet til strømforsyningen

- Fullfør den elektriske tilkoblingen for motoren. Se motor-koblingsskjemaet som følger med produktet.
- Sørg for at jordledningens tverrsnitt er likt som eller større enn faselederens tverrsnitt.
- Installer en kretsbytter i den permanente elektriske installasjonen med en kontaktåpning på minst 3 mm ved hver pol.
- Hvis en jordfeilbryter (RCD) er installert, må du kontrollere at den er allstrøm-følsom. Vurder om produktet har en frekvensomformer, avbruddsfri strømforsyning (UPS) eller EC-motor. EC -motorer har en lekkasjestrøm til jord på $\leq 3,5$ mA.

5.3 Hastighetsregulator for EC-motorer

- EC-motorer styres via et trinnløst 0–10 V signal.
- Ikke bruk strømforsyning til hastighetsregulatoren.
- Se [12.3 Koblingsskjemaer](#) og bruksanvisningen for den eksterne hastighetsregulatoren.

5.4 Motorvern for EC-motorer

EC-motorer har integrert motorvern. Tilbakestill motorvernet ved å koble viften fra strømforsyningen i 60 sekunder.

5.5 Hastighetsregulator for AC-motorer

Merk:

Forskjellige motortyper krever bruk av forskjellige hastighetsregulatorer. Sørg for at motoren din er kompatibel med hastighetsregulatoren før du bruker den.

Hastigheten kan styres ved spenningsreduksjon ved hjelp av en transformator. Det er også mulig å styre viftehastigheten med frekvensomformeren hvis den installerte frekvensomformeren har innebygd allpolig sinusfilter og det ikke er nødvendig med skjermede kabler.

5.6 Motorvern for AC-motorer

- Dersom produktet har innebygd motorvern, tilbakestilles det ved å koble produktet fra strømforsyningen i 60 sekunder.
- Hvis motoren har temperaturmålere, for eksempel termokontakter (TK) eller termistorer som leder ut til koblingsboksen, må disse alltid kobles til i styrekretsen med egnet motorvern.
- Sørg for at en overopphetet motor ikke kan starte igjen automatisk når den er avkjølt.
- Installer motorkablene og temperaturmåleren fra hverandre.
- Hvis motoren ikke har temperaturmålere, må du installere en motorvernbytter.

6 Systeminnstillinger



Forsiktig

- Hvis sterke vibrasjoner oppstår under igangkjøring, må du umiddelbart øke eller redusere viftehastigheten til vibrasjonene reduseres. Kontinuerlige sterke vibrasjoner kan forårsake skade på komponenter.
- Ikke øk viftehastigheten til et høyere turtall enn maksimalverdien som er angitt på typeskiltet.

Igangkjøringsprotokollen finner du på www.systemair.com.

6.1 Før igangkjøring

- Sørg for at installasjonen og den elektriske tilkoblingen er riktig utført.
- Undersøk produktet og tilbehøret for skader visuelt.
- Sørg for at sikkerhetsinnretningene er riktig installert.
- Sørg for at det ikke er noen blokkeringer i luftinntaket og luftutløpet.
- Sørg for at installasjonsmaterialer og uønskede gjenstander fjernes fra produktet og kanalene.

6.2 Igangkjøring

- 1 Sett den installerte sikkerhetsbryteren i AV-posisjon.
- 2 Hvis det er mulig å få tilgang til viftehjulet, gjør følgende:
 - a. Fjern deler av installasjonen om nødvendig.
 - b. Vri viftehjulet for hånd, og kontroller at det roterer lett.
 - c. Registrer resultatet i igangkjøringsprotokollen.
- 3 Roter viftehjulet i retningen som samsvarer med pilen på produktet.
 - a. Registrer resultatet i igangkjøringsprotokollen.
- 4 Hvis du fjerner deler av installasjonen for å få tilgang til viftehjulet, må du montere de fjernede delene igjen.
- 5 Sett den installerte sikkerhetsbryteren i PÅ-posisjon.
- 6 Start produktet.
- 7 Still inn minimum driftshastighet.
- 8 Øk hastigheten gradvis til maksimal hastighet.
 - a. Undersøk vibrasjonene i kabinettet og bæreamrådene ved alle hastighetsnivåer.
 - b. Sørg for at vibrasjonene er i samsvar med spesifikasjonene i DIN ISO 14694.
 - c. Sørg for at ingen av hastighetsnivåene forårsaker uønsket støy i produktet.
 - d. Registrer resultatet i igangkjøringsprotokollen.
- 9 Registrer nødvendige opplysninger i igangkjøringsprotokollen.

7 Drift



Forsiktig

EC-motorer settes til AV/PÅ via styreinngangen. Å stoppe produktet via strømforsyningen reduserer motorens levetid. Systemair anbefaler å installere en ekstern hastighetsregulator for enkel tilgang til regulering av inngangssignalet.

7.1 Starte et produkt med en EC-motor

- 1 Sørg for at 0–10 V-signalet er satt til "0" med hastighetsregulatoren.
- 2 Sett den installerte sikkerhetsbryteren i PÅ-posisjon, og vent i 5 sekunder.
- 3 Juster viftehastigheten med 0–10 V hastighetsregulatoren. Dersom en ekstern hastighetsregulator ikke er installert, juster viftehastigheten direkte med det integrerte potensiometeret.

7.2 Starte et produkt med en AC-motor

- 1 Sett den installerte sikkerhetsbryteren i PÅ-posisjon.
- 2 Ved installasjon av ekstern hastighetsregulator, se egen bruksanvisning.

7.3 Stoppe produktet

- 1 Sett installert hastighetsregulator i AV-posisjon. se egen bruksanvisning.
- 2 Sett den installerte sikkerhetsbryteren i AV-posisjon.

7.3.1 Stoppe produktet i en nødsituasjon

- Sett den installerte sikkerhetsbryteren i AV-posisjon.

8 Vedlikehold



Advarsel

Sett den installerte sikkerhetsbryteren i AV-posisjon før du utfører vedlikeholdet, med mindre instruksjonene sier noe annet. Sørg for at sikkerhetsbryteren ikke utilsiktet settes i PÅ-posisjon.

8.1 Vedlikeholdsplan

Intervallene er basert på kontinuerlig drift av produktet.

Vedlikeholdsoppgave	Vanlige driftsforhold		Uvanlige driftsforhold. ¹		
	Hver 6. måned	Hvert år	Hver 3. måned	Hver 6. måned	Hvert år
Undersøk produktet og dets komponenter visuelt for skader, korrosjon og smuss.		X		X	
Undersøk viftehjulet for skade og ubalanse.		X		X	
Rengjør produktet og ventilasjonssystemet.	X		X		
Kontroller alle festene, og sørg for at de er godt strammet.		X			X
Sørg for at produktet og dets komponenter brukes riktig.	X			X	
Mål strømforbruket og sammenlign resultatet med informasjonen på typeskiltet.		X		X	
Hvis vibrasjonsdempere er installert, må du kontrollere at de fungerer som de skal, og undersøke dem for skader og korrosjon.		X			X
Sørg for at det elektriske og det mekaniske beskyttelsesutstyret fungerer som det skal.		X			X
Sørg for at du kan lese typeskiltene på produktet.		X		X	
Undersøk alle kabeltilkoblinger for skade. Sørg for kabelgjennomføringene er tette mot kablene.		X			X
Hvis fleksible tilkoblinger er installert, må de undersøkes for skader.	X			X	

1. De uvanlige driftsforholdene er klassifisert som følger: Dersom stabil omgivelsestemperatur er høyere enn 30 °C eller lavere enn -10 °C, dersom temperaturendringene er store, eller dersom veldig forurenset luft transporteres.

8.2 Rengjøre produktet



Forsiktig

- Ikke rengjør produktet med høytrykksspyler.
- Ikke rengjør produktet med stålbørster eller skarpe gjenstander.
- Ikke bøyy vifteskivene.
- Vær forsiktig så du ikke flytter balansevektene på viftehjulet.

- Fjern smuss fra viften og kanalen.
- Hvis du har tilgang til viftehjulet, skal det rengjøres med en fuktig klut eller myk børste.

8.3 Reservedeler

- Informasjon om reservedeler fås ved henvendelse på e-post til support@systemair.com.
- For mer informasjon om reservedeler kan du kontakte Systemair brukerstøtte.
- Bruk alltid reservedeler fra Systemair.
- Når du sender en bestilling på reservedeler, må du inkludere produktets serienummer. Serienummeret finnes på typeskiltet.

9 Feilsøking

Merk:

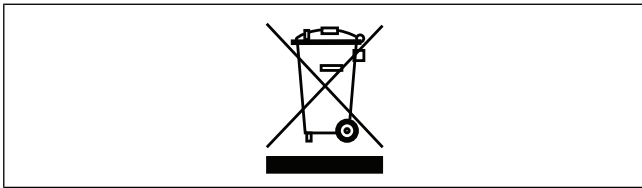
Hvis du ikke finner en løsning på problemet ditt i dette avsnittet, kan du høre med Systemair teknisk support.

Problem	Årsak	Løsning
Produktet fungerer ikke som det skal.	Viftehjulet er ikke riktig balansert.	Kontakt Systemair teknisk support.
	Det er smuss på viftehjulet.	Rengjør viftehjulet forsiktig. Se 8.2 Rengjøre produktet .
	Viftehjulet har skader eller deformasjon fordi den transporterte luften inneholder aggressive medier.	Kontakt Systemair teknisk support.
	Viftehjulet roterer ikke i riktig retning.	Sørg for at den elektriske tilkoblingen er riktig utført.
	Viftehjulet har deformasjon på grunn av for høye temperaturer.	<ul style="list-style-type: none"> • Erstatt viftehjulet. • Sørg for at temperaturen på den transporterte luften ikke er høyere enn verdien på typeskiltet.
	Det er uvanlig sterke vibrasjoner i produktet eller kanalsystemet.	Sørg for at produktet er riktig installert. Sjekk kanalsystemet.
	Produktet brukes i et resonansfrekvensområde.	Øk eller reduser viftehastigheten til produktet fungerer som det skal. Se 6 Systeminnstillinger .
Luftmengden er ikke tilstrekkelig.	Viftehjulet roterer ikke i riktig retning.	Sørg for at den elektriske tilkoblingen er riktig utført.
	Den elektriske tilkoblingen er ikke riktig utført.	Sørg for at den elektriske tilkoblingen stemmer overens med koblingskjemaene.
	Luftrykket er for lavt på grunn av feil installasjon.	Gjør de nødvendige endringene i kanalsystemet og på de installerte komponentene for å øke luftrykket. Se 6 Systeminnstillinger .
	Spjeldene er stengt eller ikke helt åpne.	Juster spjeldene.
	Det er blokkering i luftinntaket eller kanalsystemet.	Fjern blokkeringen.
	Produktet er ikke egnet for installasjonsstedet.	Sørg for at produktet er egnet for installasjonsstedet.
	Motoreffekten svekkes på grunn av for høy temperatur i motoren.	<ul style="list-style-type: none"> • Sjekk omgivelsestemperaturen. • Sørg for at plassen rundt motoren er tilstrekkelig til å holde temperaturen nede.
Uvanlig støy når produktet starter eller er i drift.	Feilmonterte/løse tilkoblinger i kanalsystemet.	Løsne tilkoblingene, juster delene i kanalsystemet riktig, og stram tilkoblingene.

Problem	Årsak	Løsning
Termokontakter, PTC eller resistorer utløses.	Viftehjulet roterer ikke i riktig retning.	Sørg for at elektrisk tilkobling er riktig utført.
	Fasetap.	Hvis motoren er en 3-faset motor, må du kontrollere at ingen fase mangler. Merk: Dette gjelder ikke for EC-motorer.
	Motoren er overopphetet.	<ul style="list-style-type: none"> Sjekk motorkjøleviften. Hvis mulig, mål motstanden for å sjekke motorviklingen.
	Kondensatoren er ikke tilkoblet eller ikke riktig tilkoblet. Merk: Dette gjelder ikke for EC-motorer eller 3-fasede AC-motorer.	Koble til kondensatoren riktig. Se det medfølgende koblingsskjemaet til motor.
	Blokkering i motoren.	Kontakt Systemair teknisk support.
Viftehastigheten oppnår ikke nominell verdi.	Defekt motorvikling.	Hvis mulig, mål motstanden for å sjekke motorviklingen.
	Hastighetsregulatoren er ikke riktig innstilt.	Still inn hastighetsregulatoren riktig.
	Viftehjulet rotere ikke fritt på grunn av en mekanisk blokkering.	Fjern blokkeringen.
	Fasetap.	Hvis motoren er en 3-faset motor, må du kontrollere at ingen fase mangler.
Motoren roterer ikke.	En komponent i strømforsyningen er defekt.	Sjekk strømforsyningen. Bytt ut defekte komponenter og koble til strømforsyningen igjen.
	Den elektriske tilkoblingen er ikke riktig utført.	Sørg for at den elektriske tilkoblingen stemmer overens med koblingsskjemaene.
	Motorvernet utløses fordi motoren er overopphetet.	La motoren bli kald. Tilbakestill motorvernet. Finn årsaken til at motoren er overopphetet.
	Fasetap.	Hvis motoren er en 3-faset motor, må du kontrollere at ingen fase mangler.
De elektroniske komponentene eller motoren er overopphetet.	Motoren er overbelastet eller omgivelsestemperaturen er for høy.	La motoren bli kald. Tilbakestill motorvernet. Finn årsaken til at motoren er overopphetet.
	Motoren er overbelastet.	Sørg for at produktet er egnet for installasjonsstedet.
	Omgivelsestemperaturen er for høy.	Sørg for at produktet er egnet for installasjonsstedet.
	Kjølingen av produktet er ikke tilstrekkelig.	Sørg for at plassen rundt motoren er tilstrekkelig til å holde temperaturen nede.

10 Avfallshåndtering

Produktet er i samsvar med WEEE-direktivet. Dette symbolet på produktet eller emballasjen viser at dette produktet ikke er husholdningsavfall. Produktet må resirkuleres på et godkjent gjenvinningssted for elektrisk og elektronisk utstyr.



10.1 Demontere og kaste produktets deler

- 1 Koble fra og demonter produktet i motsatt rekkefølge av den elektriske tilkoblingen og installasjonen.
- 2 Resirkuler produktdelene og emballasjen på et egnet gjenvinningssted.
- 3 Følg lokale og nasjonale avfallshåndteringskrav.

11 Garanti

For garantikrav, send en skriftlig vedlikeholdsplan og igangkjøringsprotokollen til Systemair. Garantien gjelder bare under disse forutsetningene:

- Produktet installeres og brukes på riktig måte.
- Motorvern er benyttet.
- Instruksjonene i databladene følges.
- Vedlikeholdsinstruksjonene følges.
- Et produkt som ikke brukes kontinuerlig, brukes i minst 1 time hver måned.

12 Tekniske data

12.1 Oversikt over tekniske data

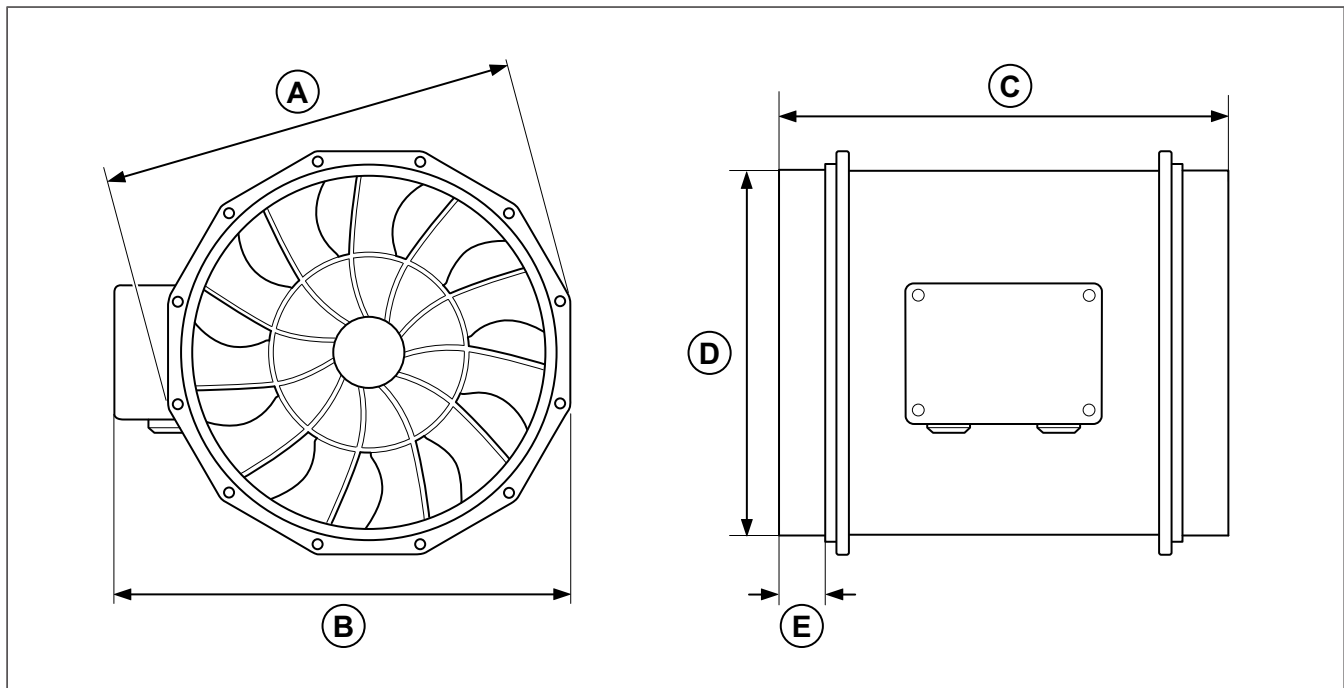
Makstemperatur for transportert luft (°C)	Se data i online-katalogen på www.systemair.com .
Maks. omgivelsestemperatur (°C)	
Lydtrykk (dB)	
IP-klasse	
Spenning, strøm, frekvens, kapslings-klasse, vekt	Se typeskilt. Se 1.6 Typeskilt for mer informasjon.
Motordata	Se motorens typeskilt eller den tekniske dokumentasjonen fra motorprodusenten.

12.2 Produktmål

12.2.1 Produktmål Prio

Merk:

Dersom måleenheten ikke er spesifisert, er målene angitt i millimeter.

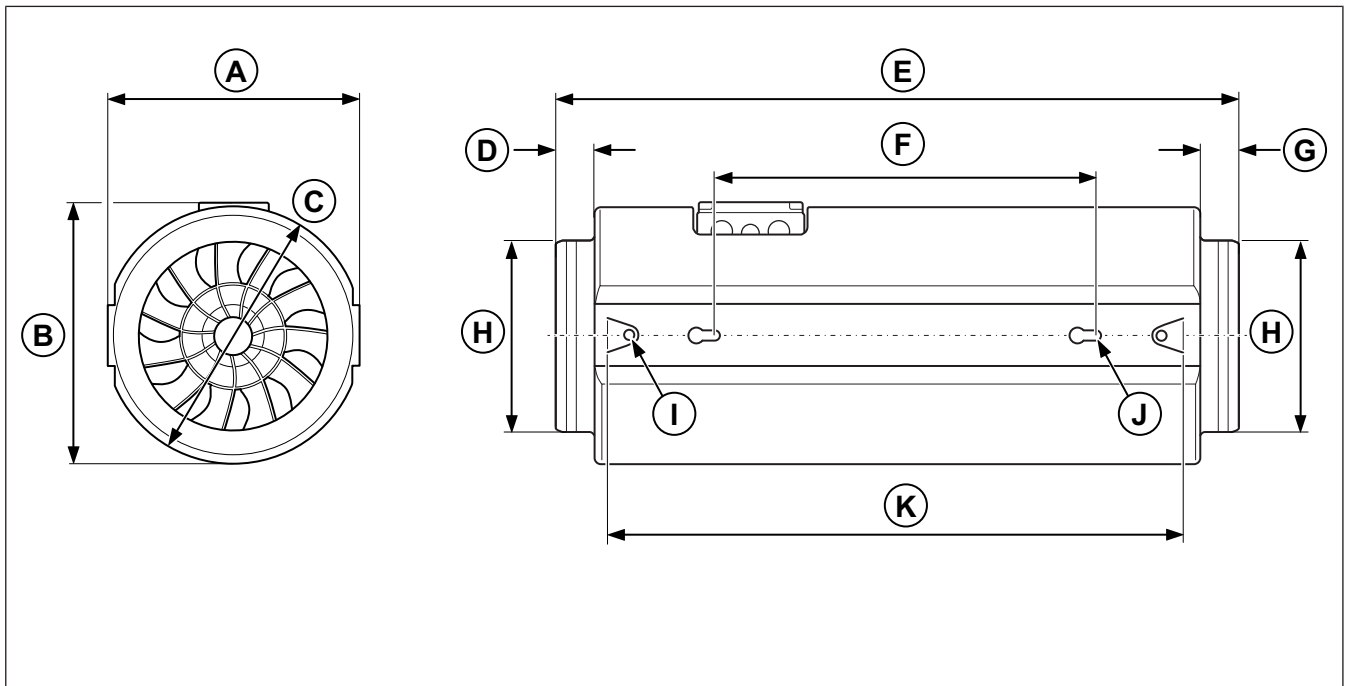


	ØA	B	C	ØD	E
Prio 150 E2/EC	187	211	412	149	40
Prio 160 E2/EC	187	211	220	159	25
Prio 200 E2/EC	227	249	245	199	25
Prio 250 E2/EC	284	303	300	249	30
Prio 250 E2-L/ EC-L	284	303	300	249	30

12.2.2 Produktmål Prio Silent® XP

Merk:

Dersom måleenheten ikke er spesifisert, er målene angitt i millimeter.



	A	B	ØC	D	E	F ¹	G	ØH	ØI	J ¹	K
Prio Silent® XP 150 E2/EC	224	235	230	59	720	400	59	150	10,5	9	570
Prio Silent® XP 160 E2/EC	224	235	230	42	686	400	42	160	10,5	9	570
Prio Silent® XP 200 E2/EC	266	274	270	42	720	400	42	200	10,5	9	604
Prio Silent® XP 250 E2/ E2-L/EC/EC- L	317	325	320	62	760	400	62	250	10,5	9	604
Prio Silent® XP 315 E2-L/ EC-L	317	325	320	106	848	400	106	315	10,5	9	604

1. Festehull

12.3 Koblingskjemaer

Forkortelser i koblingsskjema	Kabelfarge
RD	Rød
YE	Gul
BU	Blå
WH	Hvit
GN	Grønn
BN	Brun
BK	Svart
GR	Grey
GY	Grønn/Gul

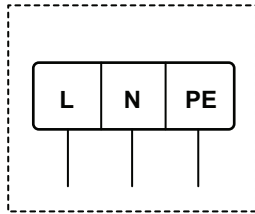
12.3.1 Koblingsskjemaer for AC-vifter

Merk:

Viftehastigheten styres med spenningsregulering.

Merk:

Motorvern med termiske kontakter er integrert i motorelektronikken.

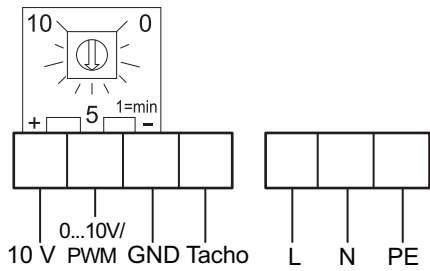
Prio vifter	Prio Silent® XP vifter	1-fase 230 V
Prio 150 E2	Prio Silent® XP 150 IE2	
Prio 160E2	Prio Silent® XP 160 IE2	
Prio 200E2	Prio Silent® XP 200 IE2	
Prio 250E2	Prio Silent® XP 250 IE2 Prio Silent® XP 250E2-L Prio Silent® XP 315E2-L	

- L: Strømforsyning 230 V AC, 50–60 Hz.
- N: Nøytralleder.
- PE: Jord.

12.3.2 Koblingsskjemaer for EC-vifter

Merk:

Fra fabrikk er et internt potensiometer installert på rekkeklemmen. Fjern det interne potensiometeret dersom du bruker en ekstern hastighetsregulator for EC-viften.

Prio vifter	Prio Silent® XP vifter	1-fase 230 V
Prio 150 EC sileo	Prio Silent® XP 150 EC	
Prio 160 EC sileo	Prio Silent® XP 160 EC	
Prio 200 EC sileo	Prio Silent® XP 200 EC	
Prio 250 EC sileo	Prio Silent® XP 250 EC Prio Silent® XP 250-L EC Prio Silent® XP 315 EC	

- L: Strømforsyning 230 V AC, 50–60 Hz, se 1.6 Typeskilt for spenningsområde.
- N: Nøytralleder.
- PE: Jord.
- 0–10 V: Regulatorinnngang 0–10 V.
- 10 V: Spenningsutgang 10 V / kortslutningssikker strømforsyning for eksterne enheter (f.eks. potensiometer). Prio 150 EC, Prio 160 EC → I maks. = 1,1 mA. Prio 200 EC, Prio 250 EC → I maks. = 10 mA.

- GND: GND-tilkobling av regulator.
- Tacho: Hastighetsutgang. Åpen kollektor, 1 impuls per omdreining, elektrisk isolert, Isink maks. = 10 mA.

12.3.3 Koblingskjemaer for hastighetsregulator for AC-motorer

Merk:

Valg av elektrisk tilbehør må gjøres i tråd med produktets tekniske parametere.

RE	
Manuell 5-trinns transformator.	

- A. Relétilkobling. Det er alltid 230 V mellom fase og nøytral når transformatorbryteren er i en av posisjonene 1–5.
- B. Nettspenning
- C. Jord
- D. Vifte

REE – Tyristor	
REE 1 og REE 2 - utenpåliggende eller innfelt montasje, foring inkludert.	
REE 4 – utenpåliggende montering.	
Merk: Ta hensyn til startstrømm ved valg av hastighetsregulator. Produkter som brukes med denne hastighetsregulatoren, må ha en innebygd overopphetingsbeskyttelse og må være designet for tyristorhastighetsregulering.	

- L: tilkobling med bruddfunksjon på hastighetsregulatoren.
- (L): tilkobling uten bruddfunksjon.

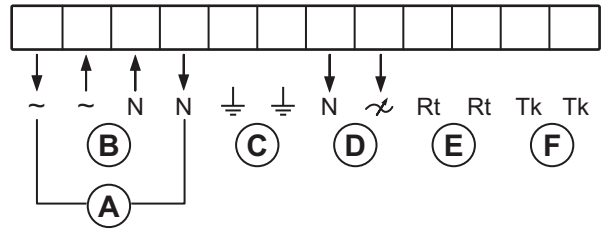
REU	
Manuell 5-trinns transformator for drift med høy/lav hastighet. Brukes sammen med en vekselkontakt, for eksempel en timer eller en termostat.	

1. Ekstern vekselkontakt
2. Venstre valgbryter
3. Høyre valgbryter

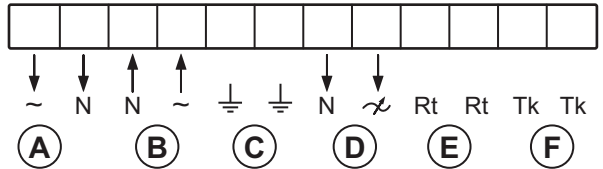
RTRE

Manuell 5-trinns transformator med motorvern.

RTRE 1,5 RTRE 3 RTRE 5



RTRE 7 RTRE 12

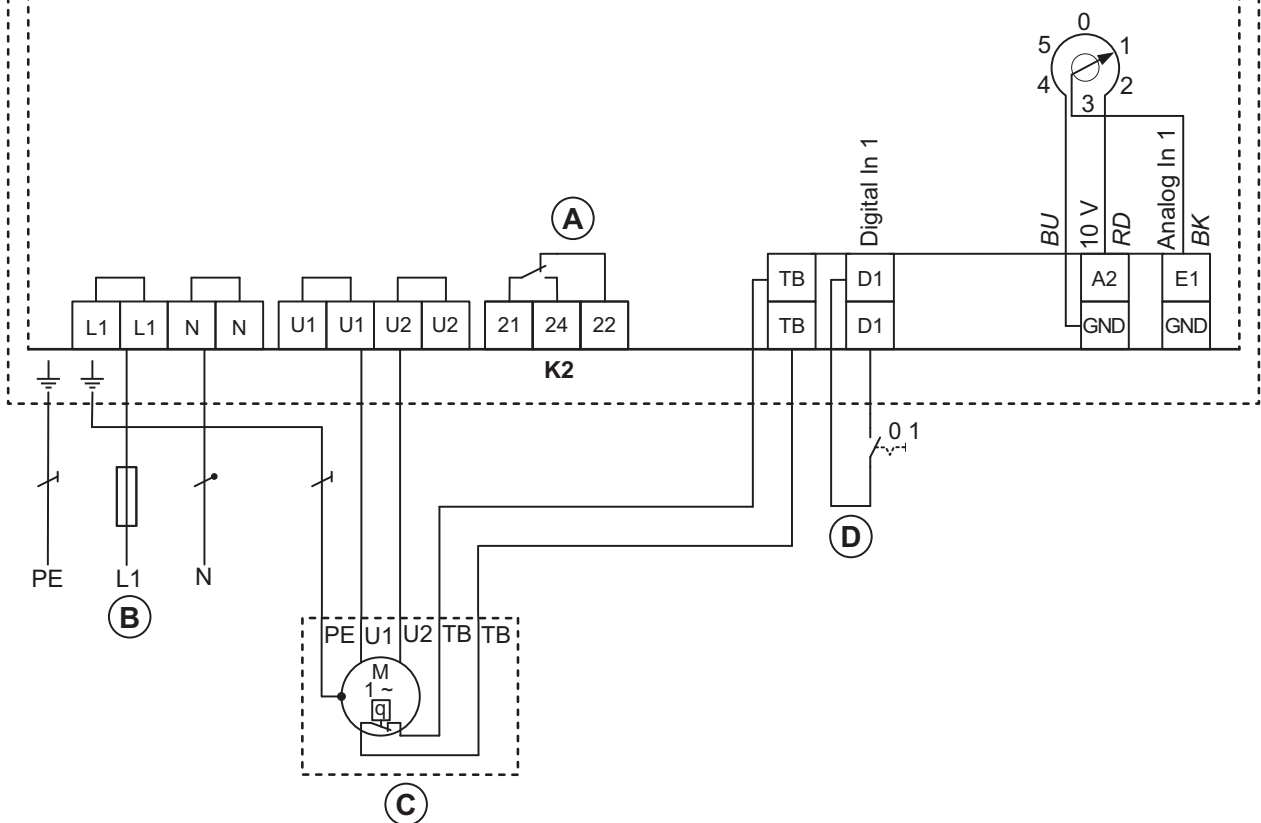


- A. Relétilkobling. Det er alltid 230 V mellom fase og nøytral når transformatorbryteren er i en av posisjonene 1–5.
- B. Strømforsyning
- C. Jord
- D. Vifte
- E. Termostat
- F. Motorvern. Dersom motovern ikke er i bruk, må Tk laskes sammen.

FRQ5S-E-6A

Frekvensomformer med innebygd allpolig sinusfilter og 5-trinns bryter.

FRQ5S-E-6/10A



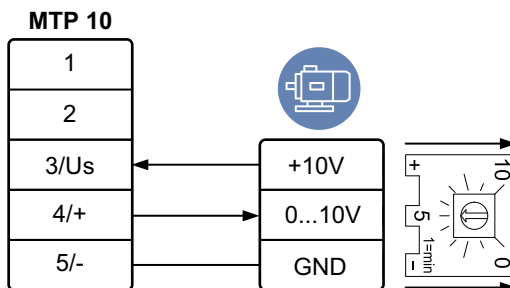
- A. Kontaktklasse maks. AC 250 V / 2 A
- B. Nettforsyning, 1-fase 208–277 V, 50/60 Hz
- C. Motor med interne termostater
- D. AV/PÅ

12.3.4 Koblingskjemaer for hastighetsregulatorer for EC-motorer

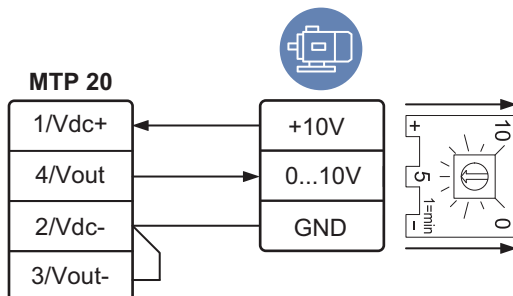
Merk:

Fra fabrikk er et internt potensiometer installert på rekkeklemmen. Fjern det interne potensiometeret dersom du bruker en ekstern hastighetsregulator for EC-viften.

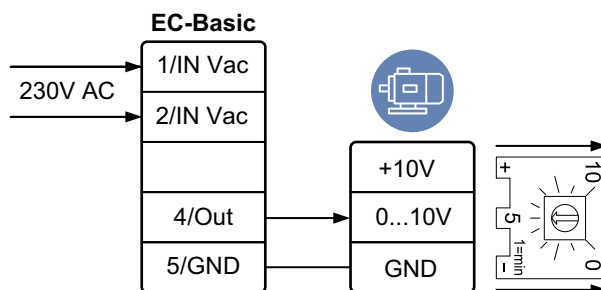
MTP 10



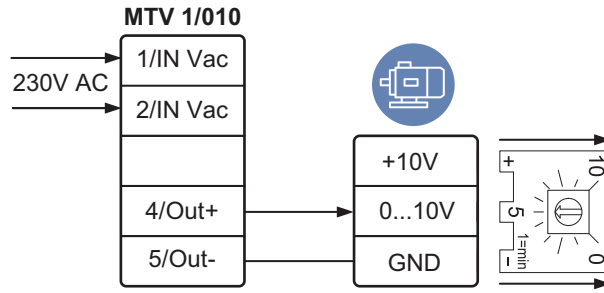
MTP 20



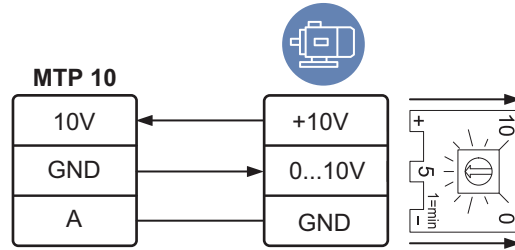
EC-Basic



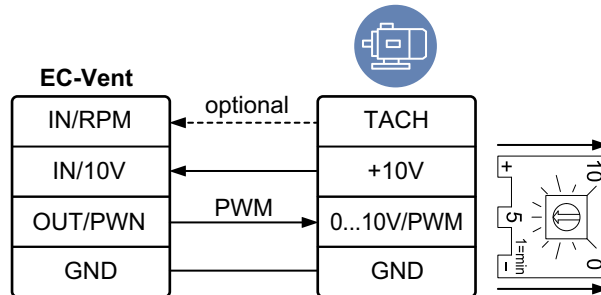
MTV-1/10



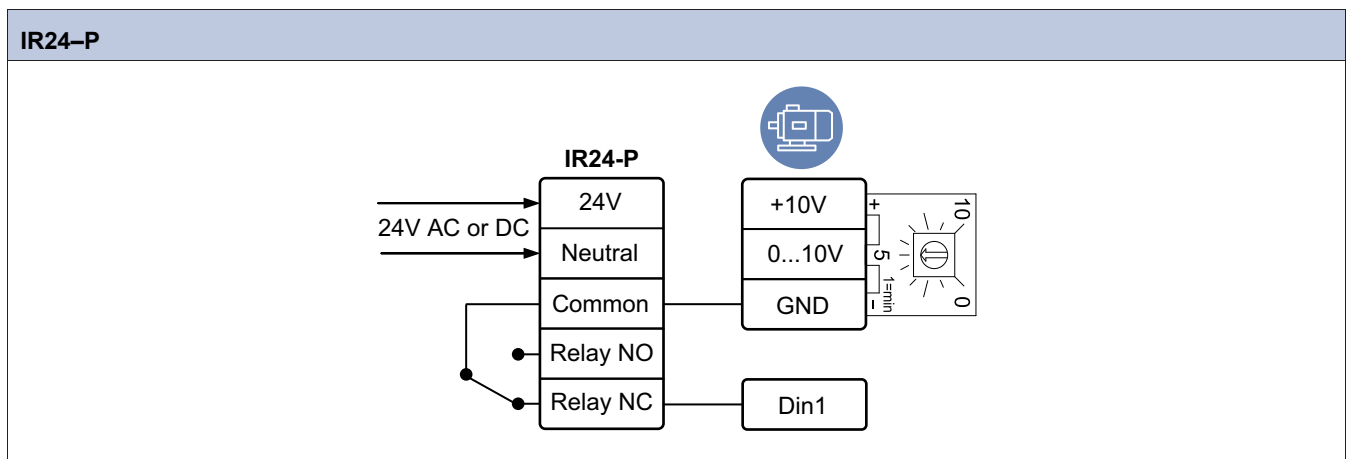
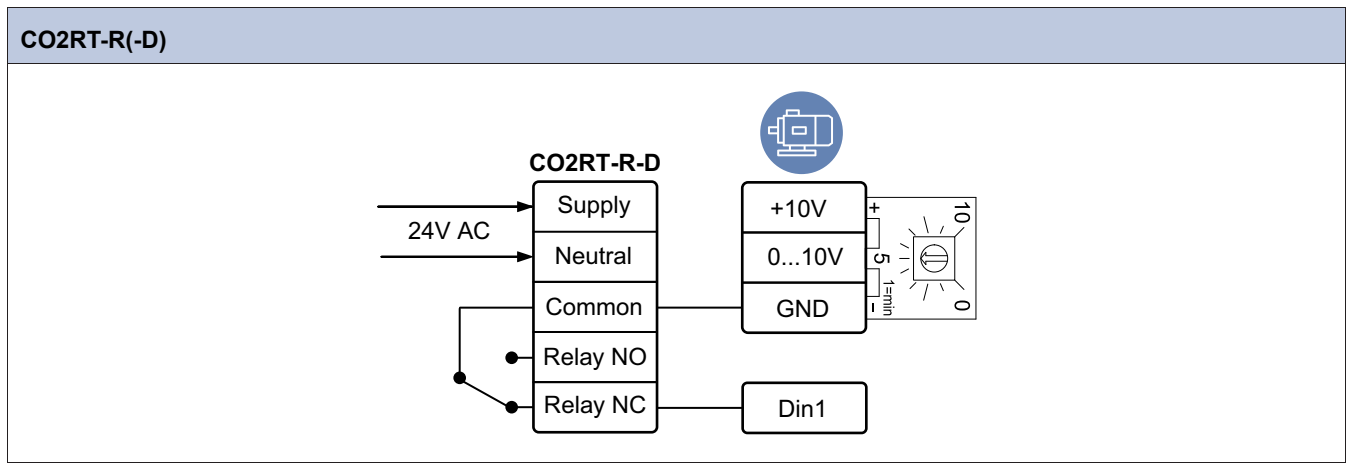
S-5EC/FRQ



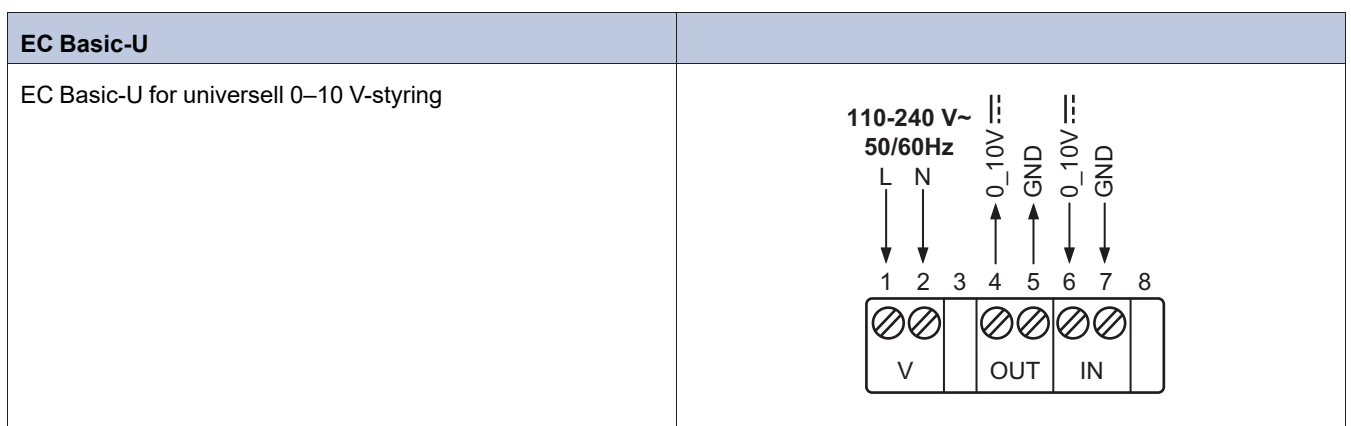
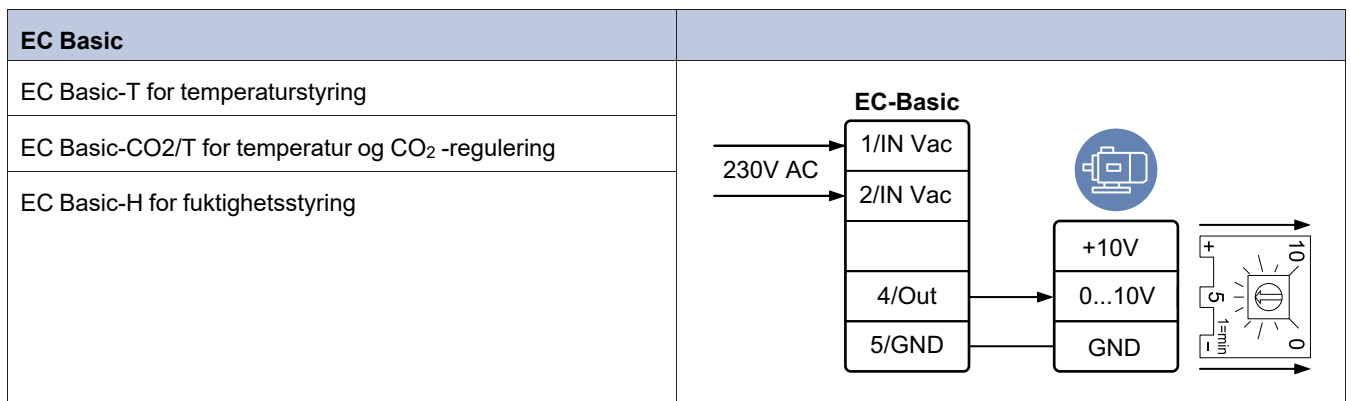
EC-Vent



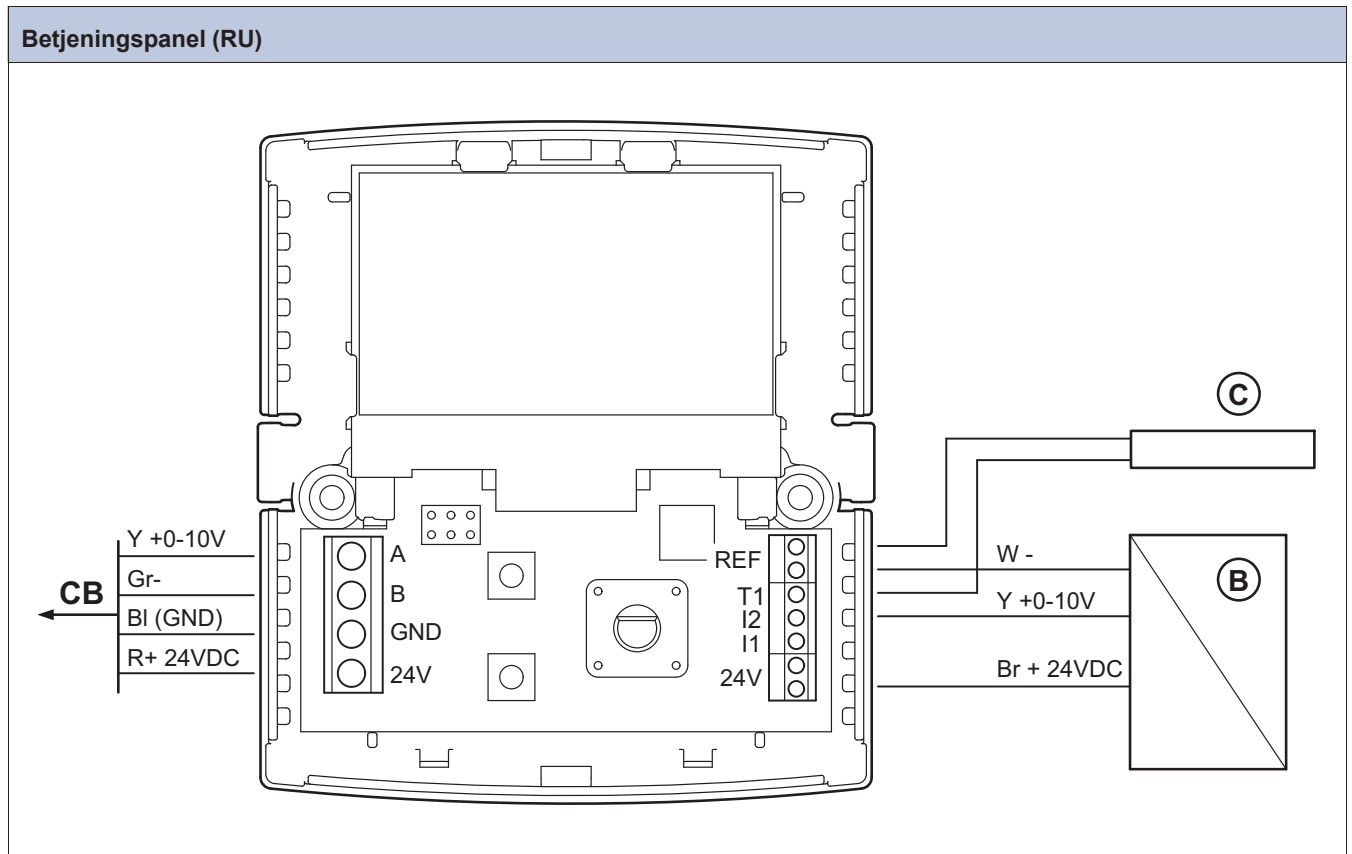
12.3.5 Koblingskjemaer for AV/PÅ-styring for EC-motorer



12.3.6 Koblingskjemaer for behovsstyring for EC-motorer



- A. Nettforsyning 230 V 1~ AC (10 A)
- B. Analog føler (f.eks. trykkføler)
- C. Analog føler (f.eks. trykkføler type PT1000)
- D. Digital føler (f.eks. IR bevægelsesdetektor)
- E. Alarmudgang (maks. 24 V AC/DC, maks. 500 mA $\text{Cos}\phi > 0,95$)
- F. Udgang til EC-vifte
- G. Udgang til analog aktuator med 24 V DC
- H. Udgang til digitalt signal (DC, maks. 24 V, 1 maks. 50 mA)
- I. Udgang til analog aktuator (f.eks. varmeregulator)
- J. Tilkobling til Modbus
- K. Tilkobling til romenhet (RU)



- A. CB = Koblingstavle
- B. Analog føler (f.eks. trykkføler)
- C. Analog føler (f.eks. trykkføler type PT1000)

MM6-24/D utgangssignalvelger

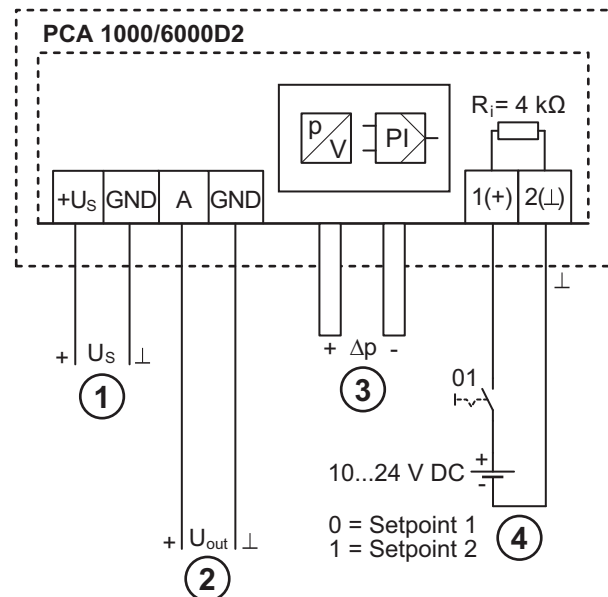
Sammenligner signaler fra tilkoblede innganger og overfører signalet til styreutgangen.

1	Input 1	0...10 V
2	Input 2	0...10 V
3	Input 3	0...10 V
4	Input 4	0...10 V
5	Input 5	0...10 V
6	Input 6	0...10 V

7	System neutral	Mains supply
8	24 V AC	
9	Signal neutral	
10	Signal neutral	
11	Output minimum	0...10V
12	Output maximum	0...10V

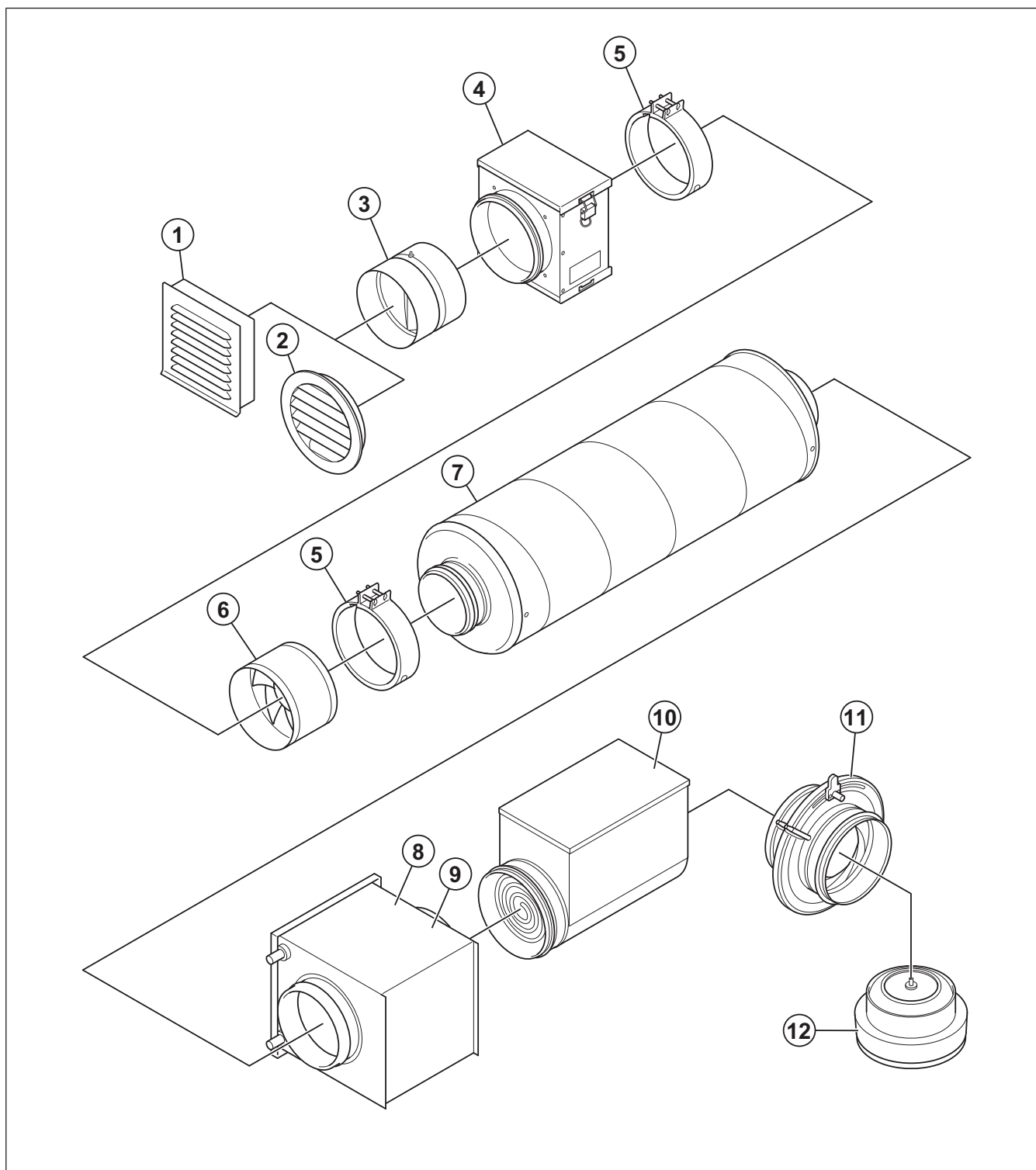
PCA 1000D2 trykkregulator

For konstant luftmengdestyring (CAV) eller variabel luftmengdestyring (VAV).



1. Nettspenning 10–24 V DC
2. Utgang 0–10 V
3. Tilkoblinger trykk
4. Spenningsinngang for bryter på Settpunkt 1/Settpunkt 2

13 Oversikt over tilbehør



1. IGK: inntaksrist
2. IGC: inntaksrist
3. RSK: Tilbakeslagsspjeld
4. FGR/FFR: Filterkassett
5. FK festeklammer
6. Vifte

7. LDC: Lyddemper
8. CWK: Kjølebatteri vann
9. VBC: Varmebatteri vann
10. CB og CBM: Elektriske kanalbatteri
11. SPI: Irisspjeld
12. Balance S tilluftventil

Merk:

For mer informasjon om tilbehør kan du se www.systemair.com eller snakke med Systemair teknisk support.

14 EU samsvarserklæring

Vi, produsenten

Firma	Systemair GmbH
Adresse	Seehöfer Straße 45 97944 Boxberg Tyskland

erklærer på eget ansvar at produktet

Produktbetegnelse	Sirkulær kanalvifte
Type/modell	prio 150–250; prio 150–250EC prio silent XP® 150–315; prio silent XP® 150–315EC
Identifikasjon	Serienumre fra 2021 og fremover

oppfyller alle relevante bestemmelser i

Maskindirektivet	2006/42/EF DIN EN ISO 12100:2013 Maskinsikkerhet - Generelle designprinsipper - Risikovurdering og risikoreduksjon DIN EN 60204-1:2019-06 Maskinsikkerhet – Elektrisk utstyr på maskiner – Del 1: Generelle krav
Elektromagnetisk kompatibilitet (EMC)	2014/30/EU DIN EN IEC 61000-6-1:2019-11 Elektromagnetisk kompatibilitet (EMC) – Del 6-1: Generiske standarder - Immunitet for private, kommersielle og lette industrielle miljøer DIN EN IEC 61000-6-4:2020-09 Elektromagnetisk kompatibilitet (EMC) – Del 6-4: Generiske standarder - Utslippsstandarder for industrielle miljøer.
RoHS-direktivet	2011/65/EU IEC 63000:2016 Teknisk dokumentasjon for vurdering av elektriske og elektroniske produkter med hensyn til begrensningen av farlige stoffer
ErP-retningslinjer	2009/125/EF 327/2011 kun for vifter over 125 W

Personer som er autorisert til å utarbeide tekniske dokumenter:



Matthias Hennegriff
Teknisk sjef

Denne erklæringen gjelder utelukkende maskiner i landet der maskinen ble lansert på markedet, og gjelder ikke komponenter som legges til, og/eller operasjoner som utføres senere av sluttbrukeren. Boxberg, Tyskland 17.11.2021



Stefan Fischer
Administrerende direktør

15 UKCA samsvarserklæring

Vi, produsenten

Firma	Systemair GmbH
Adresse	Seehöfer Straße 45 97944 Boxberg Tyskland

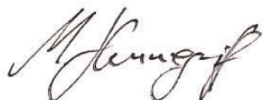
erklærer på eget ansvar at produktet

Produktbetegnelse	Sirkulære kanalvifter
Type/modell	prio 150–250; prio 150–250EC prio silent XP® 150–315; prio silent XP® 150–315EC
Identifikasjon	Serienumre fra 2021 og fremover

oppfyller alle relevante bestemmelser i

Forskrift om forsyning av maskiner (sikkerhet) 2008	DIN EN ISO 12100:2013 Maskinsikkerhet - Generelle designprinsipper - Risikovurdering og risikoreduksjon DIN EN 60204-1:2019-06 Maskinsikkerhet – Elektrisk utstyr på maskiner – Del 1: Generelle krav
Forskrift om elektromagnetisk kompatibilitet 2016	2014/30/EU DIN EN IEC 61000-6-1:2019-11 Elektromagnetisk kompatibilitet (EMC) – Del 6-1: Generiske standarder - Immunitet for private, kommersielle og lette industrielle miljøer DIN EN IEC 61000-6-4:2020-09 Elektromagnetisk kompatibilitet (EMC) – Del 6-4: Generiske standarder - Utslipsstandarder for industrielle miljøer.
The Restriction of the Use of Certain Hazardous Substances in Electrical and Electronic Equipment Regulations 2012	IEC 63000:2016 Teknisk dokumentasjon for vurdering av elektriske og elektroniske produkter med hensyn til begrensningen av farlige stoffer

Personer som er autorisert til å utarbeide tekniske dokumenter:



Matthias Hennegriff
Teknisk sjef

Denne erklæringen gjelder utelukkende maskiner i landet der maskinen ble lansert på markedet, og gjelder ikke komponenter som legges til, og/eller operasjoner som utføres senere av sluttbrukeren. Boxberg, Tyskland 12.11.2021



Stefan Fischer
Administrerende direktør



Systemair GmbH Seehöfer Str. 45
97944 Boxberg
Tyskland

Tlf.: +49 (0)7930/9272-0
Fax: +49 (0)7930/9273-92
info@systemair.de
www.systemair.de

© Copyright Systemair AB
Med enerett
EOE

Systemair AB forbeholder seg retten til å endre produkter uten forvarsel. Dette gjelder også produkter som allerede er bestilt, såfremt dette ikke påvirker tidligere avtalte spesifikasjoner.